

T.C.  
İNEGÖL KAYMAKAMLIĞI  
İNEGÖL İLKOKULU MÜDÜRLÜĞÜ



İNEGÖL İLKOKULU  
2024-2028 STRATEJİK PLANI

## İSTİKLALMARŞI

Korkma, sönmez bu şafaklarda yüzen al sancak;  
Sönmeden yurdumun üstünde tüten en son ocak.  
O benim milletimin yıldızıdır, parlayacak;  
O benimdir, o benim milletimindir ancak.

Çatma, kurban olayım, çehreni ey nazlı hilal!  
Kahraman ırkıma bir gül! Ne bu şiddet, bu celal?  
Sana olmaz dökülen kanlarımız sonra helal...  
Hakkıdır Hakk'a tapan milletimin istiklal!

Ben ezelden beridir hür yaşadım, hür yaşarım.  
Hangi çılgın bana zincir vuracakmış? Şaşarım!  
Kükremiş sel gibiyim, bendimi çiğner, aşarım.  
Yırtarım dağları, enginlere sığmam taşarım.

Garbin afakını sarmışsa çelik zırhlı duvar,  
Benim iman dolu göğsüm gibi serhaddim var.  
Ulusun, korkma! Nasıl böyle bir imanı boğar,  
"Medeniyet!" dediğin tek dişi kalmış canavar?

Arkadaş! Yurduma alçakları uğratma sakın.  
Siper et gövdeni, dursun bu hayasızca akın.  
Doğacaktır sana va' dettiği günler Hakk'ın...  
Kim bilir, belki yarın, belki yarından da yakın.

Bastığın yerleri "toprak!" diyerek geçme, tanı:  
Düşün altındaki binlerce kefensiz yatanı.  
Sen şehit oğlusun, incitme, yazıktır atanı:  
Verme, dünyaları alsan da, bu cennet vatanı.

Kim bu cennet vatanın uğruna olmaz ki feda?  
Şüheda fışkıracak toprağı sıksan, şüheda!  
Canı, cananı bütün varımı alsın da Huda,  
Etmesin tek vatanımdan beni dünyada cüda.

Ruhumun senden, İlahi, şudur ancak emeli:  
Değmesin mabedimin göğsüne namahrem eli.  
Bu ezanlar ezanlar-ki şahadetleri dinin temeli  
Ebedl yurdumun üstünde benim inlemeli.

O zaman vecd ile bin secde eder-varsa-taşım,  
Her yerihandan, İlahi, boşanıp kanlı yaşım,  
Fışkırır ruh-ı mücerred gibi yerden na'sım;  
O zaman yükselerek arşa değer belki başım.

Dalgalar sen de şafaklar gibi ey şanlı hilal!  
Olsun artık dökülen kanlarımın hepsi helal!  
Ebediyen sana yok, ırkıma yok izmihlal:  
Hakkıdır, hür yaşamış bayrağımın hürriyet;  
Hakkıdır, Hakk'a tapan, milletimin istiklal!

Mehmet Akif ERSOY

Öğretmenler;  
Yeni Nesil Sizin  
Eseriniz Olacaktır.

*M. Akif ERSOY*



## GENÇLİĞE HİTABE

Ey Türk gençliği! Birinci vazifen, Türk İstiklalini, Türk cumhuriyetini, ilelebet, muhafaza ve müdafaa etmektir.

Mevcudiyetinin ve istikbalinin yegane temeli budur. Bu temel, senin, en kıymetli hazinendir. İstikbalde dahi, seni, bu hazineden, mahrum etmek isteyecek, dahili ve harici, bedhahların olacaktır. Bir gün, istiklal ve cumhuriyeti müdafaa mecburiyetine düşersen, vazifeye atılmak için, içinde bulunacağın vaziyetin imkan ve şeraitini düşünmeyeceksin! Bu imkan ve şerait, çok namüsaıt bir mahiyette tezahür edebilir. İstiklal ve cumhuriyetine kastedecek düşmanlar, bütün dünyada emsalı görülmemiş bir gallibiyetin mümessili olabilirler. Cebren ve hile ile aziz vatanın, bütün kaleleri zapt edilmiş, bütün tersanelerine girilmiş, bütün orduları dağıtılmış ve memleketin her köşesi bilfiil işgal edilmiş olabilir. Bütün bu şeraitten daha elim ve daha vahim olmak üzere, memleketin dahilinde, iktidara sahip olanlar gaflet ve dalalet ve hatta hiyanet içinde bulunabilirler. Hatta bu iktidar sahipleri şahsi menfaatlerini, müstevlerin siyasi emelleriyle tevhit edebilirler. Millet, fakr u zaruret içinde harap ve bitap düşmüş olabilir.

Ey Türk istikbalinin evladı! İşte, bu ahval ve şerait içinde dahi, vazifen; Türk istiklal ve cumhuriyetini kurtarmaktır! Muhtaç olduğun kudret, damarlarındaki asil kanda, mevcuttur!

*M. Akif ERSOY*

## Sunuş

Çok hızlı gelişen, değişen teknolojilerle bilginin değişim süreci de hızla değişmiş ve başarı için sistemli ve planlı bir çalışmayı kaçınılmaz kılmıştır. Sürekli değişen ve gelişen ortamlarda çağın gerekleri ile uyumlu bir eğitim öğretim anlayışını sistematik bir şekilde devam ettirebilmemiz, belirlediğimiz stratejileri en etkin şekilde uygulayabilmemiz ile mümkün olacaktır. Başarılı olmak da iyi bir planlama ve bu planın etkin bir şekilde uygulanmasına bağlıdır.

Kapsamlı ve özgün bir çalışmanın sonucu hazırlanan Stratejik Plan okulumuzun çağa uyumu ve gelişimi açısından tespit edilen ve ulaşılması gereken hedeflerin yönünü doğrultusunu ve tercihlerini kapsamaktadır. Katılımcı bir anlayış ile oluşturulan Stratejik Plânın, okulumuzun eğitim yapısının daha da güçlendirilmesinde bir rehber olarak kullanılması amaçlanmaktadır.

Belirlenen stratejik amaçlar doğrultusunda hedefler güncellenmiş ve okulumuzun 2024-2028 yıllarına ait stratejik plânı hazırlanmıştır.

Bu planlama; 5018 sayılı Kamu Mali Yönetimi ve Kontrol Kanunu gereği, Kamu kurumlarında stratejik planlamanın yapılması gerekliliği esasına dayanarak hazırlanmıştır. Zoru hemen başarırız, imkânsızı başarmak zaman alır.

Okulumuza ait bu planın hazırlanmasında her türlü özveriye gösteren ve sürecin tamamlanmasına katkıda bulunan idarecilerimize, stratejik planlama ekiplerimize, İlçe Milli Eğitim Müdürlüğümüz Strateji Geliştirme Bölümü çalışanlarına teşekkür ediyor, bu plânın başarıyla uygulanması ile okulumuzun başarısının daha da artacağına inanıyor, tüm personelimize başarılar diliyorum.

**ŞENOL ŞAHİN**

**Okul Müdürü**

## İçindekiler

<b>SUNUŞ</b> .....	HATA! YER İŞARETİ TANIMLANMAMIŞ.
<b>İÇİNDEKİLER</b> .....	4
<b>BÖLÜM I: GİRİŞ VE PLAN HAZIRLIK SÜRECİ</b> .....	5
<b>BÖLÜM II: DURUM ANALİZİ</b> .....	5
<u>OKULUN KISA TANITIMI *</u> .....	6
<u>OKULUN MEVCUT DURUMU: TEMEL İSTATİSTİKLER</u> .....	9
<u>PAYDAŞ ANALİZİ</u> .....	14
<u>GZFT (GÜÇLÜ, ZAYIF, FIRSAT, TEHDİT) ANALİZİ</u> .....	18
<u>GELİŞİM VE SORUN ALANLARI</u> .....	HATA! YER İŞARETİ TANIMLANMAMIŞ.
<b>BÖLÜM III: MİSYON, VİZYON VE TEMEL DEĞERLER</b> .....	HATA! YER İŞARETİ TANIMLANMAMIŞ.
<u>MİSYONUMUZ *</u> .....	HATA! YER İŞARETİ TANIMLANMAMIŞ.
<u>VİZYONUMUZ *</u> .....	HATA! YER İŞARETİ TANIMLANMAMIŞ.
<u>TEMEL DEĞERLERİMİZ *</u> .....	HATA! YER İŞARETİ TANIMLANMAMIŞ.
<b>BÖLÜM IV: AMAC, HEDEF VE EYLEMLER</b> .....	HATA! YER İŞARETİ TANIMLANMAMIŞ.
<u>TEMA I: EĞİTİM VE ÖĞRETİME ERİŞİM</u> .....	25
<u>TEMA II: EĞİTİM VE ÖĞRETİMDE KALİTENİN ARTIRILMASI</u> .....	HATA! YER İŞARETİ TANIMLANMAMIŞ.
<u>TEMA III: KURUMSAL KAPASİTE</u> .....	HATA! YER İŞARETİ TANIMLANMAMIŞ.
<b>V. BÖLÜM: MALİYETLENDİRME</b> .....	HATA! YER İŞARETİ TANIMLANMAMIŞ.
<b>EKLER:</b> .....	Hata! Yer işareti tanımlanmamış.

## BÖLÜM I: GİRİŞ ve PLAN HAZIRLIK SÜRECİ

2024-2028 dönemi stratejik plan hazırlanması süreci Üst Kurul ve Stratejik Plan Ekibinin oluşturulması ile başlamıştır. Ekip tarafından oluşturulan çalışma takvimi kapsamında ilk aşamada durum analizi çalışmaları yapılmış ve durum analizi aşamasında paydaşlarımızın plan sürecine aktif katılımını sağlamak üzere paydaş anketi, toplantı ve görüşmeler yapılmıştır.

Durum analizinin ardından geleceğe yönelim bölümüne geçilerek okulumuzun amaç, hedef, gösterge ve eylemleri belirlenmiştir. Çalışmaları yürüten ekip ve kurul bilgileri altta verilmiştir.

### STRATEJİK PLAN ÜST KURULU

Üst Kurul Bilgileri		Ekip Bilgileri	
Adı Soyadı	Unvanı	Adı Soyadı	Unvanı
Şenol ŞAHİN	Okul Müdürü	Gülcan PARLAK	Öğretmen
Fatih BOYSAL	Müdür Yardımcısı	Muharrem BATTAL	Öğretmen
Aysun Tunçer ÖZDEMİR	Öğretmen	Ersin DOĞAN	Öğretmen
Mehmet EFE	Öğretmen	Mustafa BARAN	Öğretmen
ŞABAN KAHRIMAN	Okul Aile Birliği Başkanı	TUĞBA DÖĞENCİ	Rehberlik
SALİHA HORASAN	Okul aile birliği yönetim kurulu üyesi		

## BÖLÜM II: DURUM ANALİZİ

Durum analizi bölümünde okulumuzun mevcut durumu ortaya konularak neredeyiz sorusuna yanıt bulunmaya çalışılmıştır.

Bu kapsamda okulumuzun kısa tanıtımı, okul künyesi ve temel istatistikleri, paydaş analizi ve görüşleri ile okulumuzun Güçlü Zayıf Fırsat ve Tehditlerinin (GZFT) ele alındığı analize yer verilmiştir.

## Okulun Kısa Tanıtımı

Kaşıkcıođlu İlkokulu olarak eğitime başlayan okulumuz, İnegöl'ün tanınmış ailelerinden Kaşıkcıođlu veya Kaşıkcılar namı ile anılan aile tarafından şimdiki binanın karşı tarafındaki bir bina Milli Eğitime okul olarak bağışlanmıştır. Bu bina 1334 veya 1335 yıllarında, miladi olarak ta 1917 yılında bağışı yapılmış oluyor.

Kaşıkcıođullarından Ahmet ođlu Abdullah'a ait olan bina, vasisi bulunan ve yine aynı aileye mensup Halil ođlu Mehmet Efendi tarafından bağışı yapılmıştır. Kendisi bağışı yaptığı yıllarda hacca gitmiş ve orada ölmüştür. Halen mezarı Mekke'dedir. Esas binanın sahibi ve binanın Milli Eğitime bağışının yapılmasını isteyen Ahmet ođlu Abdullah Efendi yeni yapılmış bulunan şimdiki binanın batısındaki son dershanenin olduđu yerde gömülüdür.

Milli Eğitime bağışı yapılmış olan eski bina Milli Mücadele yıllarında bir müddet amaç dışı kullanılmış ise de çok kısa süren bu devre sonunda bina tekrar eğitim-öğretim faaliyetlerinde kullanılmak üzere devredilmiştir. Uzun müddet okul olarak kullanılan bina, ahşap olması nedeniyle yıkılmaya ve tehlike arz etmeye başlamıştır.

Okulun yenilenmesi için yapılan müracaatlar bir sonuç vermeyince, çevre halkı bir dernek kurarak bina yapımını üzerine almıştır. Dernek başkanlığını uzun süreler belediye başkanlıklarında da hizmetler vermiş olan Ahmet AKYOLLU almıştır.

Eski binanın satışından elde edilen para ile işe başlayan Ahmet AKYOLLU'nun bugün içinde eğitim ve öğretim gördüğümüz yeni binanın yapılmasında çok büyük emekleri vardır.

1958 Yılında inşaatına başlanan yeni okul binası, eski okul binasının tam kuzeyinde yine Kaşıkcıođulları'nın İnegöl Belediyesine mezarlık olarak bıraktıkları arsa üzerine yapılmıştır. Sekiz derslikli olarak 1959 yılında eğitim-öğretime açılmıştır

Ahmet AKYOLLU'nun şahsi gayretleri ve çevre halkının gayretleri ile yapılmış ve iç mefruşatı da yine aynı kişilerce tamamlanmıştır

Yeni yapılan şimdiki bina üç ana bloktan oluşmuştur. 1.Blok İdari Bölümler, 2. ve 3. Bloklar ise dersaneler ve öğrenci tuvaletlerini kapsamaktadır. Okulun kapladığı saha 562 metrekaredir. 2017 metrekare de öğrenci oyun bahçesi ile ön çiçeklik bahçesi gelmektedir. Toplam olarak 2579 metrekarelik bir alanı kaplamaktadır.

1992 yılında İlköğretim Okuluna dönüştürülmüştür. Sekiz derslikli iken öğrenci çokluğu nedeniyle salondan bir bölüm dershane haline çevrilmiş olup Dokuz derslikle ve çiftli öğretim yapılmıştır. Anasınıfı ile beraber on derslikle öğrenimine devam etmiştir.

4+4+4 uygulaması ile İlkokul olarak 1-4. Sınıfların eğitimi ile görevlendirilen okulumuz kademeli geçişi benimsemiş ancak 2013-2014 öğretim yılında yeterli ders yükünün olmaması nedeniyle 7. Ve 8. Sınıflarını Atatürk Ortaokuluna vererek sadece 1-4. Sınıf öğrencilerinin eğitimine odaklanmıştır.

Okulumuz 2017/2018 eğitim öğretim yılından itibaren "İnegöl Mesleki ve Teknik Anadolu Lisesi" binasına taşınarak tam gün eğitim vermeye başlamıştır. Okulun ismi "**İNEGÖL İLKOKULU**" olarak değiştirilmiş ve 3 şube de özel eğitim sınıfı okulumuz bünyesinde açılmıştır.

2023-2024 Öğretim Yılı itibarıyla okulumuzda Müdür:1, Müdür yardımcısı:1, Sınıf Öğretmeni:16 , Özel Eğitim Öğretmeni :6 , Branş öğretmeni:1,Rehber Öğretmen:1, Suriyeli Öğrenciler için Türkçe Eğitici 1 , İş kur Personeli:2, Piktos Projesi Temizlik Personeli 1 adet olmak üzere toplam 30 personel bulunmaktadır.





## Okulun Mevcut Durumu: Temel İstatistikler

### Okul Künyesi

Okulumuzun temel girdilerine ilişkin bilgiler altta yer alan okul künyesine ilişkin tabloda yer almaktadır.

### Temel Bilgiler Tablosu- Okul Künyesi

İli: BURSA		İlçesi: İNEGÖL			
Adres:	SİNANBEY MAH.YEŞİLBAHÇELER SOKAK NO:6	Coğrafi Konum (link):	<a href="https://goo.gl/maps/ssDTDGa2d3C2">https://goo.gl/maps/ssDTDGa2d3C2</a>		
Telefon Numarası:	0 224 715 55 35	Faks Numarası:	-		
e- Posta Adresi:	975397@meb.k12.tr	Web sayfası adresi:	<a href="http://inegolilkokulu.meb.k12.tr">http://inegolilkokulu.meb.k12.tr</a>		
Kurum Kodu:	975397	Öğretim Şekli:	Tam Gün		
Okulun hizmete giriş tarihi : 1958		Toplam Çalışan Sayısı	30		
Öğrenci Sayısı:	Kız	226	Öğretmen Sayısı	Kadın	12
	Erkek	260		Erkek	11
	Toplam	486		Toplam	23
Derslik başına düşen öğrenci sayısı		25	Şube başına düşen öğrenci sayısı		:25
Öğretmen başına düşen öğrenci sayısı		:21	Şube başına 30'dan fazla öğrencisi olan şube sayısı		:10

<b>Öğrenci Başına Düşen Toplam Gider Miktarı*</b>	163,62 TL	<b>Öğretmenlerin Kurumdaki Ortalama Görev Süresi</b>	7
---	-----------	--	---

## Çalışan Bilgileri

Okulumuzun çalışanlarına ilişkin bilgiler altta yer alan tabloda belirtilmiştir.

### Çalışan Bilgileri Tablosu

<b>Unvan*</b>	<b>Erkek</b>	<b>Kadın</b>	<b>Toplam</b>
Okul Müdürü ve Müdür Yardımcısı	2	0	2
Sınıf Öğretmeni	9	7	16
Branş Öğretmeni	1	0	1
Rehber Öğretmen	2	0	2
İdari Personel	0	0	0
Yardımcı Personel	0	3	3
Güvenlik Personeli	0	0	0
<b>Toplam Çalışan Sayıları</b>	<b>14</b>	<b>10</b>	<b>24</b>

## Okulumuz Bina ve Alanları

Okulumuzun binası ile açık ve kapalı alanlarına ilişkin temel bilgiler altta yer almaktadır.

### Okul Yerleşkesine İlişkin Bilgiler

<b>Okul Bölümleri *</b>		<b>Özel Alanlar</b>	<b>Var</b>	<b>Yok</b>
Okul Kat Sayısı	<b>3</b>	Çok Amaçlı Salon	<b>X</b>	
Derslik Sayısı	<b>20</b>	Çok Amaçlı Saha		<b>X</b>
Derslik Alanları (m2)	<b>70</b>	Kütüphane	<b>X</b>	
Kullanılan Derslik Sayısı	<b>20</b>	Fen Laboratuvarı		<b>X</b>
Şube Sayısı	<b>19</b>	Bilgisayar Laboratuvarı		<b>X</b>
İdari Odaların Alanı (m2)	<b>42</b>	İş Atölyesi		<b>X</b>
Öğretmenler Odası (m2)	<b>56</b>	Beceri Atölyesi		<b>X</b>
Okul Oturum Alanı (m2)	<b>5054</b>	Pansiyon		<b>X</b>
Okul Bahçesi (Açık Alan)(m2)	<b>4094</b>			
Okul Kapalı Alan (m2)	<b>960</b>			
Sanatsal, bilimsel ve sportif amaçlı toplam alan (m <sup>2</sup> )	<b>-</b>			
Kantin (m2)	<b>84</b>			
Tuvalet Sayısı	<b>3</b>			
<b>Diğer (.....)</b>				

## Sınıf ve Öğrenci Bilgileri

Okulumuzda yer alan sınıfların öğrenci sayıları alttaki tabloda verilmiştir.

\*Sınıf sayısına göre istenildiği kadar satır eklenebilir.

<b>SINIFI</b>	<b>Kız</b>	<b>Erkek</b>	<b>Toplam</b>	<b>SINIFI</b>	<b>Kız</b>	<b>Erkek</b>	<b>Toplam</b>
1/A	14	18	32	3/A	20	16	36
1/B	13	18	31	3/B	18	17	35
1/C	14	18	32	3/C	19	16	35
1/D	13	18	31	3/D	16	20	36
2/A	13	11	24	4/A	11	14	25
2/B	19	13	32	4/B	8	15	23
2/C	13	14	27	4/C	5	16	21
2/D	15	16	31	4/D	10	10	20
Özel Eğitim	6	9	15				

## Donanım ve Teknolojik Kaynaklarımız

Teknolojik kaynaklar başta olmak üzere okulumuzda bulunan çalışır durumdaki donanım malzemesine ilişkin bilgiye alttaki tabloda yer verilmiştir.

### Teknolojik Kaynaklar Tablosu

Akıllı Tahta Sayısı	24	TV Sayısı	1
Masaüstü Bilgisayar Sayısı	5	Yazıcı Sayısı	3
Taşınabilir Bilgisayar Sayısı	3	Fotokopi Makinası Sayısı	2
Projeksiyon Sayısı	2	İnternet Bağlantı Hızı	FİBER İNTERNET

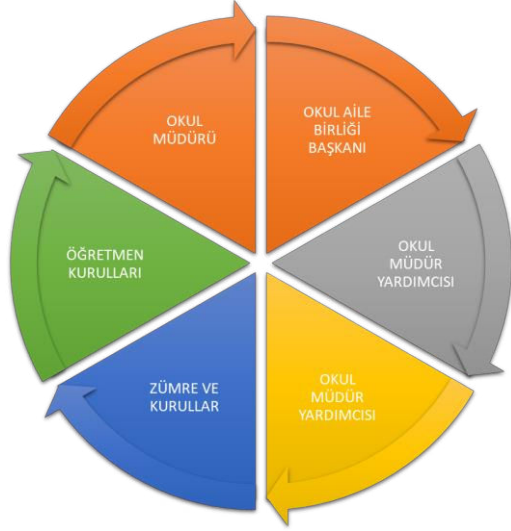
## Gelir ve Gider Bilgisi

Okulumuzun genel bütçe ödenekleri, okul aile birliği gelirleri ve diğer katkılarda dâhil olmak üzere gelir ve giderlerine ilişkin son iki yıl gerçekleşme bilgileri alttaki tabloda verilmiştir.

Yıllar	Gelir Miktarı	Gider Miktarı
2023	103.392 TL	66.402,85 TL
2024	69.424,20 TL	67.300 TL

## PAYDAŞ ANALİZİ

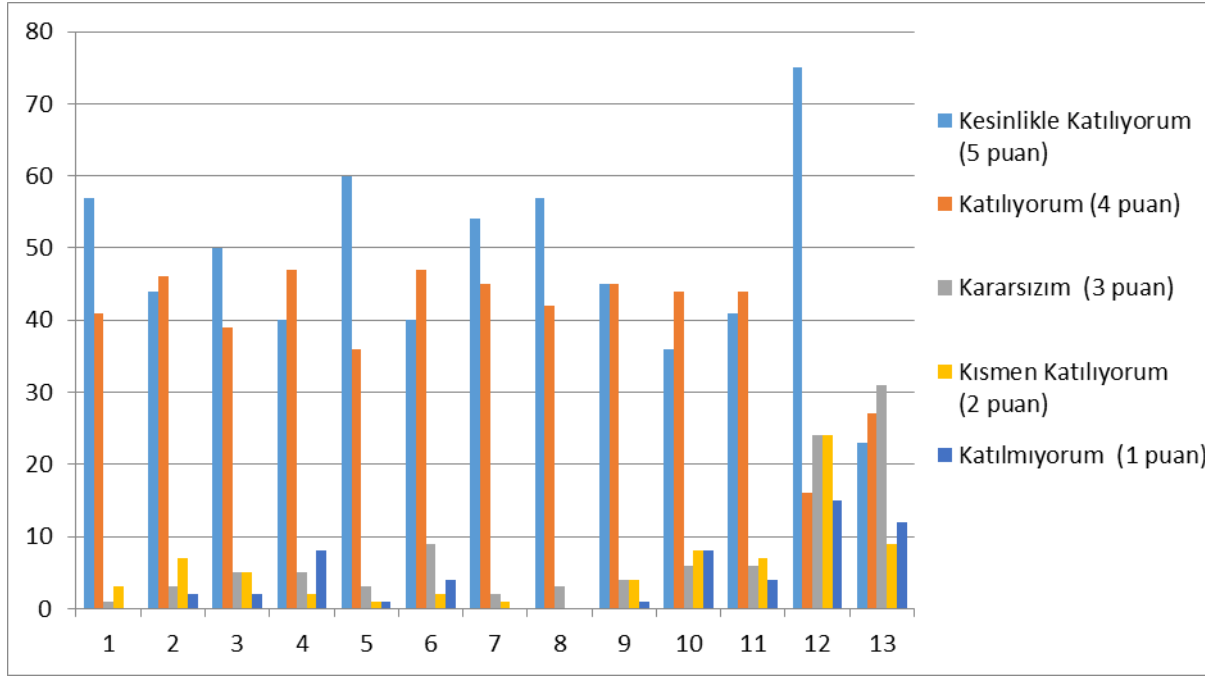
Kurumumuzun temel paydaşları öğrenci, veli ve öğretmen olmakla birlikte eğitimin dışsal etkisi nedeniyle okul çevresinde etkileşim içinde olunan geniş bir paydaş kitlesi bulunmaktadır. Paydaşlarımızın görüşleri anket, toplantı, dilek ve istek kutuları, elektronik ortamda iletilen önerilerde dâhil olmak üzere çeşitli yöntemlerle sürekli olarak alınmaktadır.



Paydaş anketlerine ilişkin ortaya çıkan temel sonuçlara altta yer verilmiştir:

## Öğrenci Anketi Sonuçları

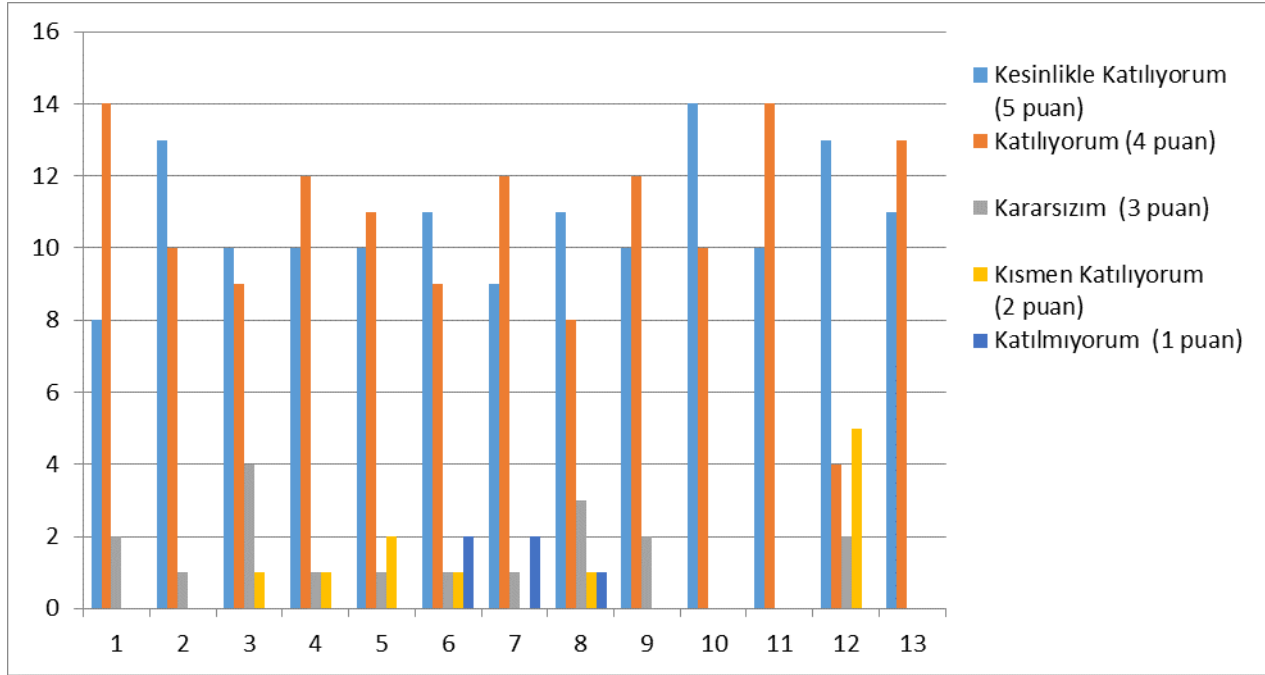
### İNEGÖL İLKOKULU MÜDÜRLÜĞÜ STRATEJİK PLAN(2024-2028) “ÖĞRENCİ GÖRÜŞ VE DEĞERLENDİRME” ANKET SONUCU



Anket 14. Yapılan anket sonucunda öğrencilerin genel anlamda okuldan memnun olduğu, yapılan faaliyetlerin farkına vardığı ve katıldığı görülmüştür. Öğrencilerimiz okuldaki sosyal ve kültürel faaliyet sayısını az bulmakta, okul bahçesinde öğrencilere yönelik oyun alanlarının artırılmasını istemektedirler.

## Öğretmen Anketi Sonuçları:

### İNEGÖL İLKOKULU MÜDÜRLÜĞÜ STRATEJİK PLAN(2024-2028) “ÖĞRETMEN GÖRÜŞ VE DEĞERLENDİRME” ANKET SONUCU



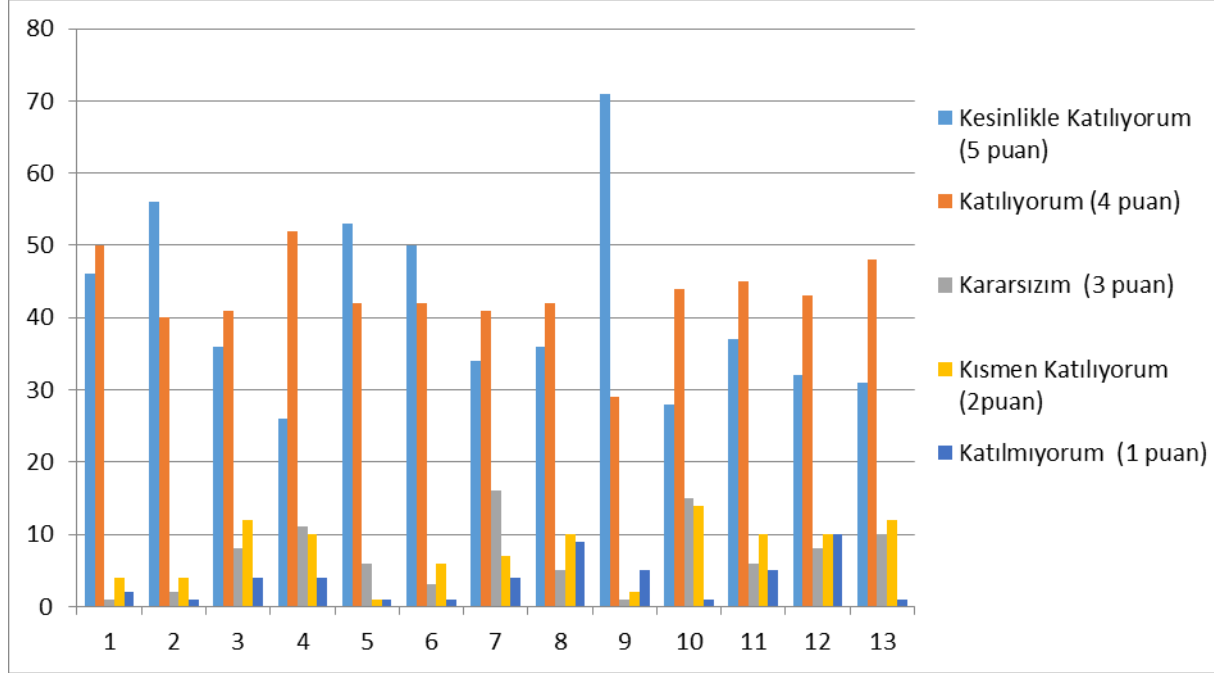
Anket 14. Soru:

Öğretmenlerimiz genel anlamda okul işleyişinden memnun olduklarını, personel arasında işbirliğinin iyi olduğunu, okul idaresiyle uyumlu çalışabildiklerini belirtmişlerdir. Öğretmenlerimiz öğrenci ve veli profilinin düşük seviyede olması, parçalanmış aile çocuklarının fazla olması, okuldaki öğrencilere yönelik etkinlik alanlarının yetersiz olduğunu belirtmişlerdir.



## Veli Anketi Sonuçları:

### İNEGÖL İLKOKULU MÜDÜRLÜĞÜ STRATEJİK PLAN(2024-2028)



### “VELİ GÖRÜŞ VE DEĞERLENDİRME” ANKET SONUCU

Anket 14. Soru:

Öğrenci velilerimiz okulun temiz olduğunu, okul kapısında güvenlik görevlisi bulunmasının kendilerini rahatlattığını, okulu güvenli bulduklarını, yapılan sosyal etkinliklerin olumlu olduğunu belirtmişlerdir.

Öğrenci velilerimiz okulun tam gün eğitim vermesinden dolayı öğle arasında öğrencileri okuldan alıp tekrar getirmekte zorlandıklarını, okulun daha önce lise olarak planlanması nedeniyle ilkokul öğrencilerine uygun olmadığını, çok katlı olduğunu belirtmişlerdir.

## GZFT (Güçlü, Zayıf, Fırsat, Tehdit) Analizi \*

Okulumuzun temel istatistiklerinde verilen okul künyesi, çalışan bilgileri, bina bilgileri, teknolojik kaynak bilgileri ve gelir gider bilgileri ile paydaş anketleri sonucunda ortaya çıkan sorun ve gelişime açık alanlar iç ve dış faktör olarak değerlendirilerek GZFT tablosunda belirtilmiştir. Dolayısıyla olguyu belirten istatistikler ile algıyı ölçen anketlerden çıkan sonuçlar tek bir analizde birleştirilmiştir.

Kurumun güçlü ve zayıf yönleri donanım, malzeme, çalışan, iş yapma becerisi, kurumsal iletişim gibi çok çeşitli alanlarda kendisinden kaynaklı olan güçlülükleri ve zayıflıkları ifade etmektedir ve ayırında temel olarak okul müdürü/müdürlüğü kapsamında bakılarak iç faktör ve dış faktör ayrımı yapılmıştır.

### İçsel Faktörler \*

#### Güçlü Yönler

Öğrenciler	Okulumuzda sınıf mevcut sayılarının 30 un altında olması . Öğrenci velilerinin okula karşı ilgili olması.
Çalışanlar	Okul personelinin kadrolu olması. Okulda rehber öğretmen bulunması. Okul yardımcı hizmetler ve güvenlik personelinin yeterli olması.
Veliler	-
Bina ve Yerleşke	Okulun tam gün eğitim yapması. Okul bahçesinin büyük ve korunaklı olması. Çok amaçlı salonunun olması.
Donanım	Sınıflarda FATİH Projesi akıllı tahtaların bulunması.
Bütçe	-
Yönetim Süreçleri	Yönetimin personel ve çalışanlarla iyi bir iletişiminin olması. Okul yönetiminin yeniliklere açık olması.
İletişim Süreçleri	İletişime açık öğrenci, veli ve personelin bulunması.

Rehberlik Çalışmaları	Okulda rehber öğretmen bulunması ve öğrenci, veli ve öğretmenler için rehberlik ve danışma faaliyetlerinin etkin olarak sürdürülmesi.
-----------------------	---

### **Zayıf Yönler**

Öğrenciler	Bölge olarak dezavantajlı öğrencilerin yoğun olarak bulunduğu öğrenci yapısına sahip olması.
Çalışanlar	-
Veliler	Öğrencilerin ailelerinde aile içi iletişim bozukluğunun olması. Aile yapılarının bozuk(Boşanmış, hükümlü vs.) olması. Öğrenci velilerinin maddi zorluktan dolayı çalışmak zorunda kalmaları ve öğrencilere fazla ilgi gösterememeleri.
Bina ve Yerleşke	Binanın fiziki olarak ilkokula uygun olmaması.(Çok katlı ve sınıfların ikinci kattan başlaması.) Okul bahçesinin büyüklüğüne karşın etkinlik alanlarının az olması.
Donanım	-
Bütçe	İlkokulların belirli bir bütçesinin olmaması. Etkinlik ve okul giderlerinin yeterince karşılanamaması.
Yönetim Süreçleri	İdari personel eksikliği.
İletişim Süreçleri	-

## Dışsal Faktörler \*

### Fırsatlar

Politik	Belediye teşkilatının ve hayırseverlerin eğitime destek için istekli olmasının okulun problemlerinin çözümünde kullanılabilirliği
Ekonomik	Milli Eğitim Bakanlığı tarafından ücretsiz ders kitaplarının verilmesi. Okulun temel giderlerinin bakanlık tarafından ödenmesi ve yardımcı hizmetler ve güvenlik personelinin İŞKUR aracılığıyla sağlanması.
Sosyolojik	Okul öğrenci yapısının farklı kültürel yapıya sahip öğrencilerden oluşmasından dolayı farklı kültürlerin etkileşiminin olması.
Teknolojik	Okulda FATİH projesi kapsamında fiber internet altyapısının bulunması ve akıllı tahtaların bulunması.
Mevzuat-Yasal	Okul olarak yapılan çalışmalarda bilişim altyapılarının kullanılabilmesi.
Ekolojik	Okul bahçesinde yeşil alanların yeterli olması. Bölge ikliminin ılıman olması ve iklimin eğitim öğretimi aksatmaması. İnegöl 'de hava kirliliğinin fazla olması.

### Tehditler

Politik	-
Ekonomik	Ailelerin maddi durumlarının düşük olmasından dolayı öğrencilerin ihtiyaçlarını tam olarak karşılayamamaları.
Sosyolojik	Okul çevresinde madde kullanımı ve olumsuz davranış gösteren kişilerin olması. İnegöl' ün yoğun göç alan bir ilçe olması.
Teknolojik	Velilerin ve öğrencilerin teknolojiyi bilinçli olarak kullanamaması.
Mevzuat-Yasal	Okul Aile Birliği tarafından çalıştırılan personellerden vergi alınması. İlkokulların ayrı bir ödeneklerinin olmaması.
Ekolojik	Okul binasının İnegöl'ün merkezinde ve en işlek caddelerinden birisi üzerinde olması nedeni ile okul binasına zarar verilmesi, gürültü, trafik sorunları yaşanması.

## Gelişim ve Sorun Alanları

Gelişim ve sorun alanları analizi ile GZFT analizi sonucunda ortaya çıkan sonuçların planın geleceğe yönelim bölümü ile ilişkilendirilmesi ve buradan hareketle hedef, gösterge ve eylemlerin belirlenmesi sağlanmaktadır.

Gelişim ve sorun alanları ayırımında eğitim ve öğretim faaliyetlerine ilişkin üç temel tema olan Eğitime Erişim, Eğitimde Kalite ve Kurumsal Kapasite kullanılmıştır. Eğitime erişim, öğrencinin eğitim faaliyetine erişmesi ve tamamlamasına ilişkin süreçleri; Eğitimde kalite, öğrencinin akademik başarısı, sosyal ve bilişsel gelişimi ve istihdamı da dâhil olmak üzere eğitim ve öğretim sürecinin hayata hazırlama evresini; Kurumsal kapasite ise kurumsal yapı, kurum kültürü, donanım, bina gibi eğitim ve öğretim sürecine destek mahiyetinde olan kapasiteyi belirtmektedir.

<b>Eğitime Erişim</b>	<b>Eğitimde Kalite</b>	<b>Kurumsal Kapasite</b>
Okullaşma Oranı	Akademik Başarı	Kurumsal İletişim
Okula Devam/ Devamsızlık	Sosyal, Kültürel ve Fiziksel Gelişim	Kurumsal Yönetim
Okula Uyum, Oryantasyon	Sınıf Tekrarı	Bina ve Yerleşke
Özel Eğitime İhtiyaç Duyan Bireyler	Öğretim Yöntemleri	Temizlik, Hijyen
Yabancı Öğrenciler	Ders araç gereçleri	İş Güvenliği, Okul Güvenliği
		Taşıma ve servis

Gelişim ve sorun alanlarına ilişkin GZFT analizinden yola çıkılarak saptamalar yapılırken yukarıdaki tabloda yer alan ayırımında belirtilen temel sorun alanlarına dikkat edilmesi gerekmektedir.

## Gelişim ve Sorun Alanlarımız

<b>1.TEMA: EĞİTİM VE ÖĞRETİME ERİŞİM</b>	
1	İlkokulda okullaşma oranı
2	Sürekli devamsız öğrenci sayısı ve Devamsızlık sayılarını azaltılması.
3	Okula uyum çalışmalarına katılan öğrenci ve veli sayısı
4	RAM 'a yönlendirilen öğrenci sayısı.
5	Yabancı uyruklu öğrencilerin okula uyum çalışmaları ve devam takibi.

<b>2.TEMA: EĞİTİM VE ÖĞRETİMDE KALİTE</b>	
1	Öğrencilerin yılsonu başarı puanı ortalamaları
2	Öğrenci başına okunan kitap sayısı
3	Okul/ kurumda etkinliklere katılan öğrenci sayısı
4	Onur veya İftihar belgesi alan öğrenci oranı
5	RAM'dan yararlanan öğrenci sayısı

<b>3.TEMA: KURUMSAL KAPASİTE</b>	
1	Çalışma ortamları ile sosyal, kültürel ve sportif ortamların iş motivasyonunu sağlayacak biçimde düzenlenmesi
2	Okul ve kurumların sosyal, kültürel, sanatsal ve sportif faaliyet alanlarının yetersizliği
3	Ödeneklerin öğrenci sayısı, sınıf sayısı, okul-kurumun uzaklığı vb. kriterlere göre doğrudan okul-kurumlara dağılımı

### BÖLÜM III: MİSYON, VİZYON VE TEMEL DEĞERLER

Okul Müdürlüğümüzün Misyon, vizyon, temel ilke ve değerlerinin oluşturulması kapsamında öğretmenlerimiz, öğrencilerimiz, velilerimiz, çalışanlarımız ve diğer paydaşlarımızdan alınan görüşler, sonucunda stratejik plan hazırlama ekibi tarafından oluşturulan Misyon, Vizyon, Temel Değerler; Okulumuz üst kurulana sunulmuş ve üst kurul tarafından onaylanmıştır.

#### **MİSYONUMUZ \***

Kendi kültürünü özümseyen, buna göre değişimleri ve yenilikleri yorumlayarak katılımcı bir anlayışla hedeflerini koyabilen, evrensel, insan haklarına ve değerlerine saygılı, bilimsel düşünebilen ve milli değerlerini gelecek kuşaklara aktarabilen, sorumluluk sahibi, yurttaş olma bilincine sahip kendini ifade edebilen, yeniliğe ve değişime açık, üretken bireyler yetiştirmek.

#### **VİZYONUMUZ \***

Topluma yararlı, Türkiye Cumhuriyetine sahip çıkan, ahlaklı, yaratıcı ve pozitif düşünen, ve yarattığı değerlerle ülkesini tüm dünyada temsil eden nitelikli bireyler yetiştirmektir.

#### **TEMEL DEĞERLERİMİZ \***

- 1) **Önce İnsan,**
- 2) **Karşılıklı güven ve dürüstlük,**
- 3) **Sabırlı, hoşgörülü ve kararlılık,**
- 4) **Adaletli performans değerlendirme,**
- 5) **Kendisiyle ve çevresiyle barışık olma,**
- 6) **Yetkinlik, üretkenlik, ve girişimcilik ruhuna sahip olmak,**
- 7) **Doğa ve çevreyi koruma bilinci,**
- 8) **Sorumluluk duygusu ve kendine güven bilincini kazandırma.**

# **BÖLÜM IV**

## **AMAÇ, HEDEF VE EYLEMLER**



## TEMA I: EĞİTİM VE ÖĞRETİME ERİŞİM

Eğitim ve öğretime erişim okullaşma ve okul terki, devam ve devamsızlık, okula uyum ve oryantasyon, özel eğitime ihtiyaç duyan bireylerin eğitime erişimi, yabancı öğrencilerin eğitime erişimi ve hayat boyu öğrenme kapsamında yürütülen faaliyetlerin ele alındığı temadır.

### Stratejik Amaç 1:

Kayıt bölgemizde yer alan çocukların okullaşma oranlarını artıran, öğrencilerin uyum ve devamsızlık sorunlarını gideren etkin bir yönetim yapısı kurulacaktır.

**Stratejik Hedef 1.1.** Plan dönemi sonuna kadar dezavantajlı gruplar başta olmak üzere, eğitim ve öğretimin her tür ve kademesinde katılım ve tamamlama oranlarını artırmak.

### Performans Göstergeleri

No	PERFORMANS GÖSTERGESİ	Mevcut	HEDEF				
		2023	2024	2025	2026	2027	2028
PG.1.1.a	Kayıt bölgesindeki öğrencilerden okula kayıt yaptıranların oranı (%)	%98,84	%100	%100	%100	%100	%100
PG.1.1.b	İlkokul birinci sınıf öğrencilerinden en az bir yıl okul öncesi eğitim almış olanların oranı (%) (ilkokul)	%65	%75	%85	%90	%95	%100
PG.1.1.c.	Okula yeni başlayan öğrencilerden oryantasyon eğitimine katılanların oranı (%)	%64	%70	%75	%80	%85	%90
PG.1.1.d.	Bir eğitim ve öğretim döneminde 20 gün ve üzeri devamsızlık yapan öğrenci oranı (%)	%10,1	%9	%8	%7	%6	%5
PG.1.1.e.	Bir eğitim ve öğretim döneminde 20 gün ve üzeri devamsızlık yapan yabancı öğrenci oranı (%)	%2	%1	0	0	0	0
PG.1.1.f.	Okulun özel eğitime ihtiyaç duyan bireylerin kullanımına uygunluğu (0-1)?	1	1	1	1	1	1

Okulumuzda örgün ve yaygın eğitimin her kademesinde başta dezavantajlı bireyler olmak üzere, tüm bireylerin eğitim ve öğretime etkin katılımının artırılması planlanmaktadır. Bu nedenle eğitim ve öğretime katılımın artırılması ve tüm bireylere adil şartlarda sunulması hedeflenmektedir.

## Eylemler\*

No	Eylem İfadesi	Eylem Sorumlusu	Eylem Tarihi
1.1.1.	Kayıt bölgesinde yer alan öğrencilerin tespiti çalışması yapılacaktır.	Okul Stratejik Plan Ekibi	01 Eylül-20 Eylül
1.1.2	Devamsızlık yapan öğrencilerin tespiti ve erken uyarı sistemi için çalışmalar yapılacaktır.	Müdür Yardımcısı	01 Eylül-20 Eylül
1.1.3	Devamsızlık yapan öğrencilerin velileri ile özel aylık toplantı ve görüşmeler yapılacaktır.	Rehberlik Servisi	Her ayın son haftası
1.1.4	Okulun özel eğitime ihtiyaç duyan bireylerin kullanımının kolaylaştırılması için rampa ve asansör eksiklikleri tamamlanacaktır.	Müdür Yardımcısı	Mayıs 2024
1.1.5	Özel eğitime muhtaç bireylerin tespitini yapıp RAM yönlendirilmesinin yapılması	Rehberlik Servisi	Şubat 2025

## TEMA II: EĞİTİM VE ÖĞRETİMDE KALİTENİN ARTIRILMASI

Eğitim ve öğretimde kalitenin artırılması başlığı esas olarak eğitim ve öğretim faaliyetinin hayata hazırlama işlevinde yapılacak çalışmaları kapsamaktadır.

Bu tema altında akademik başarı, sınav kaygıları, sınıfta kalma, ders başarıları ve kazanımları, disiplin sorunları, öğrencilerin bilimsel, sanatsal, kültürel ve sportif faaliyetleri ile istihdam ve meslek edindirmeye yönelik rehberlik ve diğer mesleki faaliyetler yer almaktadır.

### Stratejik Amaç 2:

Öğrencilerimizin gelişmiş dünyaya uyum sağlayacak şekilde donanımlı bireyler olabilmesi için eğitim ve öğretimde kalite artırılabacaktır.

Stratejik Hedef 2.1. Öğrenme kazanımlarını takip eden ve velileri de sürece dâhil eden bir yönetim anlayışı ile öğrencilerimizin gelişimlerini sağlamak.

### Performans Göstergeleri

No	PERFORMANS GÖSTERGESİ	Mevcut	HEDEF				
		2023	2024	2025	2026	2027	2028
PG.2.1.a	Öğrenci başına okunan kitap sayısı						
PG.2.1.b	Okul kütüphanesinden faydalanan öğrenci oranı	%73,1	%75	%80	%85	%90	%95
PG.2.1.c.	Okula etkinliklere katılan öğrenci sayısı	%55,31	%60	%70	%80	%90	%95
PG.2.1.d	İftihar belgesi alan öğrenci oranı	%11,95	%12	%13	%14	%15	%16
PG.2.1.e	4.sınıfta takdir veya teşekkür belgesi alan öğrenci oranı	%21,46	%23	%24	%25	%26	%27
PG.2.1.f	Sağlıklı ve dengeli beslenme ile ilgili verilen eğitime katılan öğrenci sayısı	%49,12	%55	%60	%65	%70	%80
PG.2.1.g	Öğrenci Boy Kilo Endeksinde “Normal” değer dışında olan öğrenci sayısı.	%11	%8	%7	%6	%5	%4
PG.2.1.h	Ders dışı eğitim çalışmalarına katılan öğrenci sayısı.	%3,98	%5	%6	%7	%8	%9

## Eylemler

No	Eylem İfadesi	Eylem Sorumlusu	Eylem Tarihi
2.1.	Kütüphanenin tanıtımı kullanımını konusunda etkinlikler	KÜTÜPHANE KULÜBÜ ÖĞRETMENLERİ VE OKUL İDARESİ	EĞİTİM ÖĞRETİM YILI SONUNA KADAR
2.2	Veli bilgilendirme çalışmalarının yapılması	REHBERLİK SERVİSİ	EĞİTİM ÖĞRETİM YILI SONUNA KADAR
2.3	Sağlıklı ve dengeli beslenme ile ilgili eğitimlerin verilmesi	BESLENME DOSTU OKUL EKİBİ	EĞİTİM ÖĞRETİM YILI SONUNA KADAR
2.4	Öğrenci Boy Kilo Endekslerinin her eğitim öğretim döneminde ölçülmesi.	SINIF ÖĞRETMENLERİ	EĞİTİM ÖĞRETİM YILI SONUNA KADAR
2.5	Boy Kilo Endeksi “Normal” değer dışında çıkan öğrencilerin velilerine bilgilendirme toplantılarının yapılması.	SINIF ÖĞRETMENLERİ	EĞİTİM ÖĞRETİM YILI SONUNA KADAR
2.6	Okulda ders dışı eğitim çalışmaları ve etkinliklerin düzenlenmesi.	OKUL İDARESİ	EĞİTİM ÖĞRETİM YILI SONUNA KADAR

Öğrencilerin motivasyonunun sağlanmasının yanı sıra aidiyet duygusuna sahip olması eğitim ve öğretimin kalitesi için bir gösterge olarak kabul edilmektedir. Onur ve iftihar belgesi alan öğrenci oranı da bu kapsamda temel göstergelerden biri olarak ele alınmıştır. Benzer şekilde, disiplin cezalarındaki azalış da bu bağlamda ele alınmaktadır.

Bütün bireylerin bedensel, ruhsal ve zihinsel gelişimlerine yönelik faaliyetlere katılım oranını ve öğrencilerin akademik başarı düzeylerini artırmayı hedeflemekteyiz.

**Stratejik Hedef 2.2.** Etkin bir rehberlik anlayışıyla, öğrencilerimizi ilgi ve becerileriyle orantılı bir şekilde üst öğrenime veya istihdama hazır hale getiren daha kaliteli bir kurum yapısına geçilecektir.

### Performans Göstergeleri

No	PERFORMANS GÖSTERGESİ	Mevcut	HEDEF				
		2023	2024	2025	2026	2027	2028
PG.1.1.a	Özel Eğitim Sınıfları Öğrenci Sayıları	15	18	18	18	18	18
PG.1.1.b	Özel eğitim sınıflarında mezun olan öğrenci sayıları	2	3	4	6	7	7
PG.1.1.c.	İl ve ilçe geneli yarışmalara katılım oranı	%7	%8	%10	%12	%14	%15
PG.1.1d	Öğrencilere yönelik yapılan sanatsal-kültürel faaliyet sayısı	8	10	12	13	14	15
PG.1.1e	Öğrencilere yönelik yapılan tüm etkinliklere katılan öğrenci oranı	%66	%68	%70	%75	%80	%85

### Eylemler

No	Eylem İfadesi	Eylem Sorumlusu	Eylem Tarihi
1.1.1.	Kurumun bağlı bulunduğu ilçe ve ildeki tarihi, kültürel, turistik yerlerin belirlenmesi ve bu bağlamda derslerle ilişkilendirilerek imkanlar dahilinde bu yerlerin ziyaret edilmesi.	SINIF ÖĞRETMENLERİ	EĞİTİM ÖĞRETİM YILI SÜRESİNCE
1.1.2	Kurumun bağlı bulunduğu ilçe ve ilde düzenlenen ,ilçe MEM tarafından desteklenen sanatsal, kültürel, sportif, bilimsel faaliyetlere katılmak amacıyla öğrencilerin teşvik edilmesi.	SINIF ÖĞRETMENLERİ	EĞİTİM ÖĞRETİM YILI SÜRESİNCE
1.1.3	Kurum içerisinde öğrencilere yönelik yapılan sanatsal-kültürel-sportif-bilimsel faaliyetlerin sayısını arttırmak.	OKUL İDARESİ	EĞİTİM ÖĞRETİM YILI SÜRESİNCE

No	Eylem İfadesi	Eylem Sorumlusu	Eylem Tarihi
1.1.4	Özel eğitim bireylerine yönelik sanatsal etkinliklerin artırılması	ÖZEL EĞİTİM ÖĞRETMENLERİ	EĞİTİM ÖĞRETİM YILI SÜRESİNCE

Özel eğitime muhtaç ve üstün yetenekli öğrencilerin yetiştirilmesi için etkili tanılama ve kaliteli bir eğitim ile bireylerin potansiyellerini açığa çıkarılmasına ortam sağlayarak bedensel, ruhsal ve zihinsel gelişimlerini desteklemek hedeflenmiştir.

Tüm engel grubundaki çocuklardan durumu uygun olanlar; okulumuzda kaynaştırma eğitimine alınmakta, özel eğitim sınıfları ve destek eğitimi yoluyla eğitim hizmetlerinden yararlandırılmaktadırlar. Ayrıca uzun süreli hasta öğrencilerimize de evde eğitim verilmektedir.

Öğrencilerimizin bedensel, ruhsal ve zihinsel gelişimlerine katkı sağlamak amacıyla yerel ve ulusal düzeyde sportif, sanatsal ve kültürel faaliyetler gerçekleştirilmektedir. Ancak mevcut durumda söz konusu faaliyetlerin izlenmesine olanak sağlayacak bir yapı bulunmamaktadır.

Öğrencilerin motivasyonunun sağlanmasının yanı sıra aidiyet duygusuna sahip olması eğitim ve öğretimin kalitesi için bir gösterge olarak kabul edilmektedir. Onur ve iftihar belgesi alan öğrenci oranı da bu kapsamda temel göstergelerden biri olarak ele alınmıştır. Benzer şekilde, disiplin cezalarındaki azalış da bu bağlamda ele alınmaktadır.

Eğitimin tüm kademelerindeki özel eğitim ve rehberlik hizmetlerinin etkililiği ve verimliliğinin artırılması hedeflenmektedir.

### TEMA III: KURUMSAL KAPASİTE

Stratejik Amaç 3:

Donanımlı insan kaynakları ile fiziki ve mali alt yapısını tamamlamış, kurumsallaşmasını sağlamış, bilişim teknolojilerini iyi kullanan bir okul/kurum olmak.

#### **Stratejik Hedef 3.1.**

İnsan kaynaklarının eğitimi ve geliştirilmesini sağlamak

#### **Performans Göstergeleri**

No	PERFORMANS GÖSTERGESİ	Mevcut	HEDEF				
		2023	2024	2025	2026	2027	2028
PG.3.1.a	Lisansüstü eğitim tamamlayan personel sayısı	2	3	4	5	6	7
PG.3.1.b	Personel başına düşen hizmet içi eğitim saati	50	60	70	80	90	100
PG.3.1.c.	İş Sağlığı ve Güvenliği eğitimi alan personel sayısı	12	20	20	20	20	20
PG.3.1.d	Öğretmen başına düşen öğrenci sayısı	21	22	22	23	23	23

## Eylemler

No	Eylem İfadesi	Eylem Sorumlusu	Eylem Tarihi
1.1.1.	İnegöl İlkokulu Stratejik Planı, geliştirilecek izleme sistemi ile birimlerin performansları ölçülüp değerlendirilecektir.	OKUL İDARESİ	HER TAKVİM YILI SONUNDA
1.1.2	İş sağlığı ve güvenliği eğitimleri takip edilecek, eğitim almayan personelin eğitim alması sağlanacaktır.	OKUL İDARESİ	HER EĞİTİM ÖĞRETİM YILI BAŞINDA
1.1.3	Yönetici, öğretmen ve diğer personellerin kişisel ve mesleki gelişimi için, yıllık merkezi veya mahalli hizmetiçi eğitim faaliyetlerinden en az birine katılımı sağlanacaktır.	OKUL İDARESİ	HER EĞİTİM ÖĞRETİM YILI BAŞINDA
1.1.4	Başarılı yönetici ve öğretmenlerin ödüllendirilmesi sağlanacaktır	OKUL İDARESİ	HER EĞİTİM ÖĞRETİM YILI SONUNDA

Kurumumuzun görev alanına giren konularda, faaliyetlerini etkin bir şekilde yürütebilmesi ve nitelikli ürün ve hizmet üretebilmesi için güçlü bir insan kaynağına sahip olması gerekmektedir. Bu bağlamda okulumuzun beşeri altyapısının güçlendirilmesi hedeflenmektedir.

Görevlerinde üstün başarı gösteren yönetici, öğretmen ve personel mevzuatta belirlenen kriterler doğrultusunda ödüllendirilmektedir



## V. BÖLÜM: MALİYETLENDİRME

### 2019-2023 Stratejik Planı Faaliyet/Proje Maliyetlendirme Tablosu

Kaynak Tablosu	2024	2025	2026	2027	202	Toplam
Genel Bütçe	0	0	0	0	0	0
Valilikler ve Belediyelerin Katkısı	0	0	0	0	0	0
Diğer (Okul Aile Birlikleri)	10.000TL	11.000TL	12.000TL	13.000TL	14.000TL	60.000TL
<b>TOPLAM</b>	10.000TL	11.000TL	12.000TL	13.000TL	14.000TL	60.000TL

## VI. BÖLÜM: İZLEME VE DEĞERLENDİRME

Okulumuz Stratejik Planı izleme ve değerlendirme çalışmalarında 5 yıllık Stratejik Planın izlenmesi ve 1 yıllık gelişim planının izlenmesi olarak ikili bir ayrıma gidilecektir.

Stratejik planın izlenmesinde 6 aylık dönemlerde izleme yapılacak denetim birimleri, il ve ilçe millî eğitim müdürlüğü ve Bakanlık denetim ve kontrollerine hazır halde tutulacaktır.

Yıllık planın uygulanmasında yürütme ekipleri ve eylem sorumlularıyla aylık ilerleme toplantıları yapılacaktır. Toplantıda bir önceki ayda yapılanlar ve bir sonraki ayda yapılacaklar görüşülüp karara bağlanacaktır.

**İNEGÖL İLKOKULU MÜDÜRLÜĞÜ**  
**STRATEJİK PLAN ÜST KURULU İMZA SİRKÜSÜ**

5018 sayılı Kamu Mali Yönetimi ve Kontrol Kanunu ve diğer mevzuatın zorunlu kıldığı İnegöl İlkokulu Müdürlüğü 2024-2028 Stratejik Planı ilgili birimlerin katkısıyla hazırlanmış ve 01.01.2024 tarihi itibarıyla yürürlüğe girmeye hazır hale getirilmiştir.

Stratejik planın uygulamaya geçebilmesi için kurum yöneticilerinin planda yer alan tüm amaç, hedef ve faaliyetleri benimsedikleri ve uygulama yükümlülüklerini kabul ettiklerini imza karşılığı beyan etmeleri gerekmektedir.

Buna göre tüm yöneticilerin aşağıdaki ifade doğrultusunda stratejik planı İnegöl İlçe Milli Eğitim Müdürlüğü Makamına gönderilmek üzere imzalamaları gerekmektedir.

"İnegöl İlkokulu Müdürlüğü'nün 2024-2028 yılları arasını kapsayan stratejik planını inceledim, tüm stratejik planın stratejik amaçlar doğrultusunda uygulanması ile ilgili sorumluluk alanıma giren amaç hedef ve faaliyetlerin yürütülmesi konusunda tüm yasal sorumlulukları kabul ediyorum"

<b>STRATEJİK PLAN ÜST KURULU</b>			
<b>SIRA NO</b>	<b>ADI SOYADI</b>	<b>GÖREVİ</b>	<b>İMZA</b>
1	ŞENOL ŞAHİN	OKUL MÜDÜRÜ	
2	FATİH BOYSAL	MÜDÜR YARDIMCISI	
3	AYSUN TUNÇER ÖZDEMİR	ÖĞRETMEN	
4	MEHMET EFE	ÖĞRETMEN	
5	ŞABAN KAHRIMAN	OKUL AİLE BİRLİĞİ BAŞKANI	
6	SALİHA HORASAN	O.A.B. YÖNETİM KURULU ÜYESİ	

Şenol ŞAHİN  
Okul Müdürü

OLUR  
13/05/2024

Halil İbrahim ZENGİN  
İnegöl İlçe Milli Eğitim Müdürü



T.C.  
İNEGÖL KAYMAKAMLIĞI  
İlçe Millî Eğitim Müdürlüğü  
İnegöl İlkokulu

Sayı :E-18856259-602.04.03-105609080  
Konu :İnegöl İlkokulu Müdürlüğü  
2024-2028 Stratejik Plan Onayı

04.07.2024

MÜDÜRLÜK MAKAMINA

İlgi: a) 5018 Sayılı Kamu Mali Yönetimi ve Kontrol Kanunu  
b) Millî Eğitim Bakanlığı Strateji Geliştirme Başkanlığı 06/10/2022 tarihli ve 2022/21 sayılı  
2024-2028 Stratejik Plan Hazırlık Çalışmaları Konulu Genelgesi ve Hazırlık Programı

Kamu kaynaklarının etkili, ekonomik ve verimli bir şekilde elde edilmesi ve kullanılmasını, hesap verebilirliği ve malî saydamlığı sağlamak üzere, kamu malî yönetiminin yapısını ve işleyişini, kamu bütçelerinin hazırlanmasını, uygulanmasını, tüm malî işlemlerin muhasebeleştirilmesini, raporlanmasını ve malî kontrolü düzenlemek amacıyla yürürlüğe giren ilgi (a) 5018 sayılı Kamu Mali Yönetimi ve Kontrol Kanununun 9'uncu maddesinde; Kamu idareleri; kalkınma planları, programlar, ilgili mevzuat ve benimsedikleri temel ilkeler çerçevesinde geleceğe ilişkin misyon ve vizyonlarını oluşturmak, stratejik amaçlar ve ölçülebilir hedefler saptamak, performanslarını önceden belirlenmiş olan göstergeler doğrultusunda ölçmek ve bu sürecin izleme ve değerlendirmesini yapmak amacıyla katılımcı yöntemlerle stratejik plan hazırlarlar denilmektedir.

5018 sayılı Kamu Mali Yönetimi ve Kontrol Kanunu, Kamu İdarelerince Hazırlanacak Stratejik Planlar ve Performans Programları ile Faaliyet Raporlarına İlişkin Usul ve Esaslar Hakkında Yönetmelik ve ilgi (b) Millî Eğitim Bakanlığını 2022/21 sayılı Genelgesi doğrultusunda, Müdürlüğümüz bünyesinde Stratejik Planlama Ekibi koordinasyonunda ilgili birimlerin katkılarıyla hazırlanan İnegöl İlkokulu 2024-2028 Stratejik Planının 2024 yılı itibarıyla uygulamaya konulması Müdürlüğümüzce uygun görülmektedir.

Makamlarınızca da uygun görülmesi halinde olurlarınıza arz ederim.

Şenol ŞAHİN  
Okul Müdürü

Uygun görüşle arz ederim.  
Hanifi ÇELİK  
Şube Müdürü

OLUR

Salih AYBAŞ  
İlçe Millî Eğitim Müdürü V.

Adres : Sinanbey Mah. Yeşilbahçeler Sok. No:6 İnegöl

Telefon No : 0 (224) 715 55 35  
E-Posta: 975397@meb.k12.tr  
Kep Adresi : meb@hs01.kep.tr

Bu belge güvenli elektronik imza ile imzalanmıştır.

Belge Doğrulama Adresi : <https://www.turkiye.gov.tr/meb-ebys>

Bilgi için: Fatih BOYSAL

Unvan : Müdür Yardımcısı

Internet Adresi: [inegolilkokulu.meb.k12.tr](https://inegolilkokulu.meb.k12.tr)

Faks:

Bu evrak güvenli elektronik imza ile imzalanmıştır. <https://evraksorgu.meb.gov.tr> adresinden a09c-2e2e-3156-98ae-b3ad kodu ile teyit edilebilir.

